

BASIC CAROTTE

NÄHANLEITUNG

SCHNITTMUSTER N°20
GRÖSSEN: 34 - 52

DU BRAUCHST

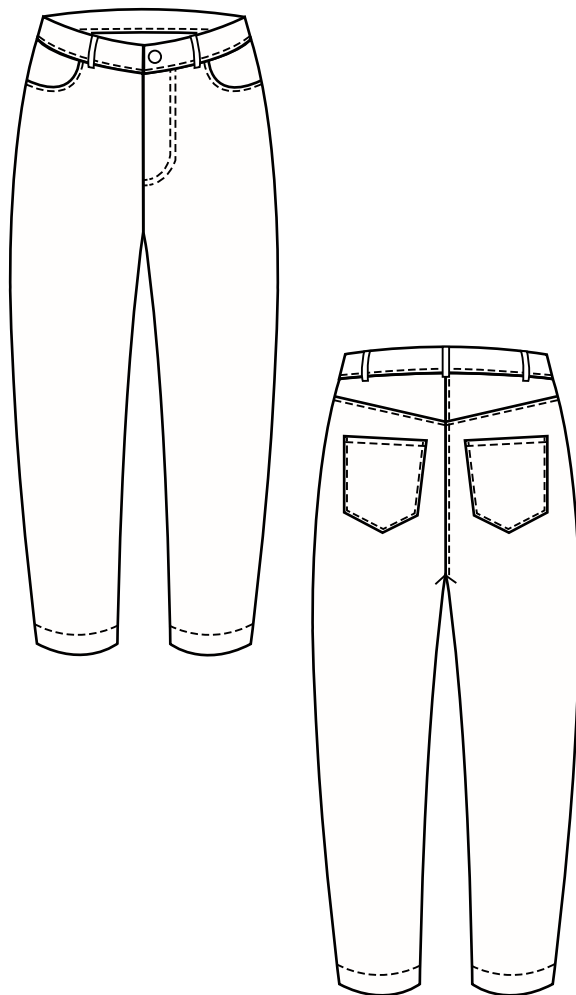
WERKZEUG

- Haushaltsnämaschine
- Reißverschlussfüßchen
- Standard Nähutensilien
- Adobe Reader (der Download ist kostenlos)

MATERIAL

- je nach Größe 1.3 - 2,3* m Stoff (z.B. Denim, Hosenstoff)
- 30 cm Taschenfutter
- Reißverschluss 19-22 cm
- Knopf + Knopflochgarn (80er)/ bzw. Hosenhacken
- farblich passendes Garn
- 35 - 45* cm Einlage
- 40x 1 cm Nahtband (kannst du dir auch selbst schneiden)

* FÜR GENAUE ANGABEN SCHAU IN DIE STOFF- UND VERBRAUCHSLISTE



SCHWIERIGKEITSGRAD



DIE BASIC CAROTTE

Die High-Waist Passform mit dem locker geschnittenem „Karotten Bein“ ist für mich die absolute wohlfühl Hose für jeden Tag und jeden Anlass. Der Schnitt eignet sich für schwere Jeans/ Cord Qualitäten ohne Stretch genauso wie für mittlere bis leichte Hosenstoffe mit und ohne Stretch.

Die BASIC CAROTTE betont die Taille und umspielt die Beine- da sich das Hosenbein am Saum genug verjüngt, um als angesagte „Carotte“ oder „Mom-Jeans“ durchzugehen aber eben nicht so sehr, als dass es unvorteilhaft wird. Reißverschluss, runde Eingriffstaschen und der traditionelle Sattel in der Hinterhose machen sie zu einer Klassikerin, an der nichts fehlt. Optional kannst du Gesäßtaschen aufnähen, um deinen schönen Po schön in Szene zu setzen.

Die Anleitung führt dich Schritt für Schritt durch das Nähabenteuer Hose und lässt dich auch als mutige*r Anfänger*in mit ersten Erfahrungen nicht sitzen (wenn du z.B. die EASY CULOTTE mit Taschen genäht hast, wirst du die CAROTTE auch meistern). Für die Gürtelträger*innen unter euch, wird in der Anleitung auch die Gürtelschlaufenverarbeitung erklärt.

BE FAIR – DON´T SHARE!

MEINWERK DIY ist auf deine Fairness und jeden einzelnen Kauf angewiesen! Teilt eure Nähfreude und Ideen aber bitte nicht die Schnittmuster!

DIE BASIC CAROTTE

MAKE IT YOURS!

DIE GUTEN EINSTELLUNGEN:

Bevor du dich kopfüber in das Abenteuer BASIC CAROTTE stürzt, solltest du dir die Informationen zur richtigen Vorbereitung anschauen, die ich dir unter folgenden Links bereitgestellt habe:

 [SCHNITTMUSTER DRUCKEN
meinwerkdiy.com/schnitt-drucken](https://meinwerkdiy.com/schnitt-drucken)

 [SCHNITTMUSTER ANPASSEN
meinwerkdiy.com/schnitt-anpassen](https://meinwerkdiy.com/schnitt-anpassen)

 [ERSTE SCHRITTE
meinwerkdiy.com/vor-dem-naehen](https://meinwerkdiy.com/vor-dem-naehen)

SCHNEIDE ZU

OBERSTOFF:

- 2 x Vorderhose
- 2 x Hinterhose
- 2 x Sattel
- 2 x Taschen Spiegel
- 1 x RV- Untertritt
- 2 x Po- Tasche

OBERSTOFF +
EINLAGE :

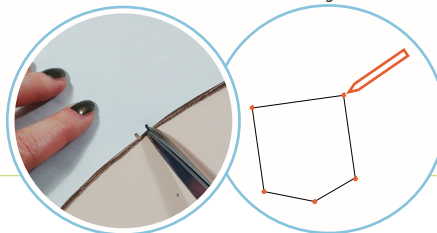
- 1x Bund
- 1x RV- Beleg
- 1 x Gürtelschlaufen (optional)

EINLAGE:

- 40 cm Nahtband oder
- 2x 20x1 cm Einlagestreifen im schrägen Fadenlauf (FDL) geschnitten

TASCHENFUTTER: • 2 x Taschenbeutel

Achte beim Zuschnitt darauf, alle Knipse 3 mm tief im Stoff einzuknipsen. Knipse sind Passzeichen, die dir beim Nähen Orientierung geben. Steche die Markierungspunkte/ Bohrlöcher im Papierschnitt mit einem Spitzes Gegenstand durch und übertrage dir die Punkte mit Kreide / Trickmarker auf die rechten Stoffseiten deiner Schnittteile. Alle Schnittteile die du 2x bauchst kannst du gedoppelt zuschneiden, alle 1x benötigten Teile steckst du auf die rechte Stoffseite und so das die Schnittteilbeschriftung sichtbar ist.



VORBEREITUNG



Schneide an der linken Vorderhose* den Anschnitt/5 mm an der vorderen Mitte ab.

*Damit ist immer die vom Körper aus gesehene linke Seite gemeint, also das was später dein linkes Bein bekleidet. Wenn die Hose wie im Bild mit der rechten Stoffseite oben vor dir liegt, ist es die rechte Hose im Bild. ▼



Beklebe die Tascheneingriffe von der linken Stoffseite mit Nahtband bzw. dem Einlagestreifen. Klebe mit einem Abstand von 3 mm parallel zur Eingriffskante. ▼

VORDERE TASCHEN NÄHEN



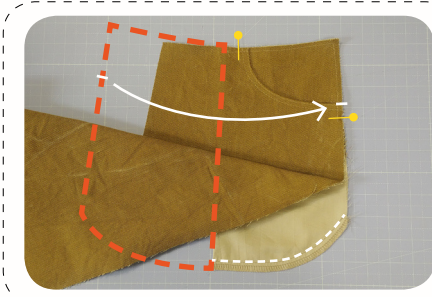
Versäubere die abgerundeten Seiten der Taschen Spiegel. Stecke und nähe sie knappkantig rundherum auf die Taschenbeutel.



Lege und stecke den Taschenbeutel am Tascheneingriff rechts auf rechts auf die Vorderhose und nähe bei 1 cm. Zwicke die Nahtzugabe (NZG) in der Kurve bis ca. 2 mm vor der Naht ein. Wiederhole das Gleiche am anderen Taschenbeutel. ▶

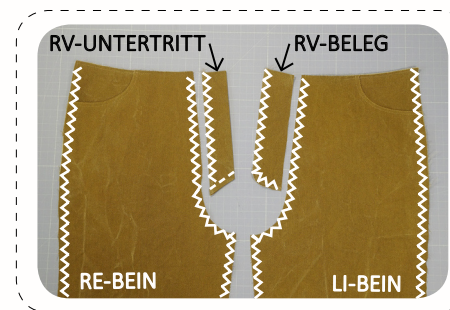


Bügle die NZG erst auseinander, bügale dann die Eingriffe der Kanten so aus, dass der Oberstoff von innen ca. 1 mm sichtbar ist. Steppe die Tascheneingriffe von außen ab. Für die Jeans-Optik habe ich erst knappkantig bei 2 mm dann nochmal 5 mm daneben gesteppt.



Falte den Taschenbeutel an der Bruchkante- siehe Knipse, sodass der Tascheneingriff auf die Knipse im Taschenspiegel trifft. Stecke die Lagen am Eingriff mit Nadeln fest. Falte das Hosenbein zur Seite, stecke und schließe die Unterkante des Beutels bei 1 cm und versäubere sie. Wiederhole das Gleiche am anderen Taschenbeutel. ▶

DER REISSVERSCHLUSS



VORBEREITUNGEN:

Breite dir zunächst die folgenden Teile vor:

RV-Untertritt: An Unterkante bei 1 cm nähen, ausbügeln, wenden und dann die lange offene Seite versäuern.

RV-Beleg: An Kurve versäuern.

Vorderhosen: Versäuern an Schrittkurven Seitennähten & Innenbeinnähten



Stecke den RV-Beleg rechts auf rechts an die linke Vorderhose, nähe die Strecke bei 1 cm und bügale die NZG in Richtung des Belegs. Den RV-Untertritt brauchst du erst später. ▼